

## Capitolo 4 – Guida operativa del programma **TQTara**

### **Panoramica delle funzionalità**

Questa guida contiene le informazioni necessarie per utilizzare il pacchetto **TQTara** in modo veloce ed efficiente, mediante la spiegazione delle funzionalità più importanti e tramite esempi applicativi. Per avere notizie più dettagliate, sulle funzionalità del programma, vedere il manuale della Guida in Linea attivabile all'interno della finestra principale oppure dal gruppo dei programmi della "TQ Linea Qualità ISO".


Il pacchetto software **TQTara** è stato progettato per soddisfare i requisiti di gestione, manutenzione e taratura, delle apparecchiature di prova e collaudo e/o di qualsiasi altro strumento, attrezzatura o impianto presenti in azienda.

La gestione viene suddivisa in diverse parti che concorrono per avere una corretta informazione sulla disponibilità effettiva di ogni apparecchiatura/impianto/macchinario.

Le attività di gestione che il pacchetto automatizza sono essenzialmente:


- *Archivio Apparecchiature/Attrezzature/Impianti*
- *Scadenario delle Attività Pianificate*
- *Gestione delle Tarature*
- *Gestione delle Manutenzioni*
- *Gestione dei Fuori servizio straordinari*
- *Gestione delle Movimentazioni*

## Avvio del programma

Per entrare nella finestra principale di **TQTara** selezionare l'icona  presente nel gruppo di programmi *TQ Linea Qualità ISO*; verrà eseguita la connessione utente attraverso la finestra *Accesso utente*. Al primo avvio l'unico nominativo predefinito è TQAMMINISTRATORE avente password nulla, altrimenti compare il nominativo dell'ultimo utente che ha utilizzato il programma.

Dopo aver eseguito la connessione utente si entra automaticamente nella finestra principale di **TQTara**.

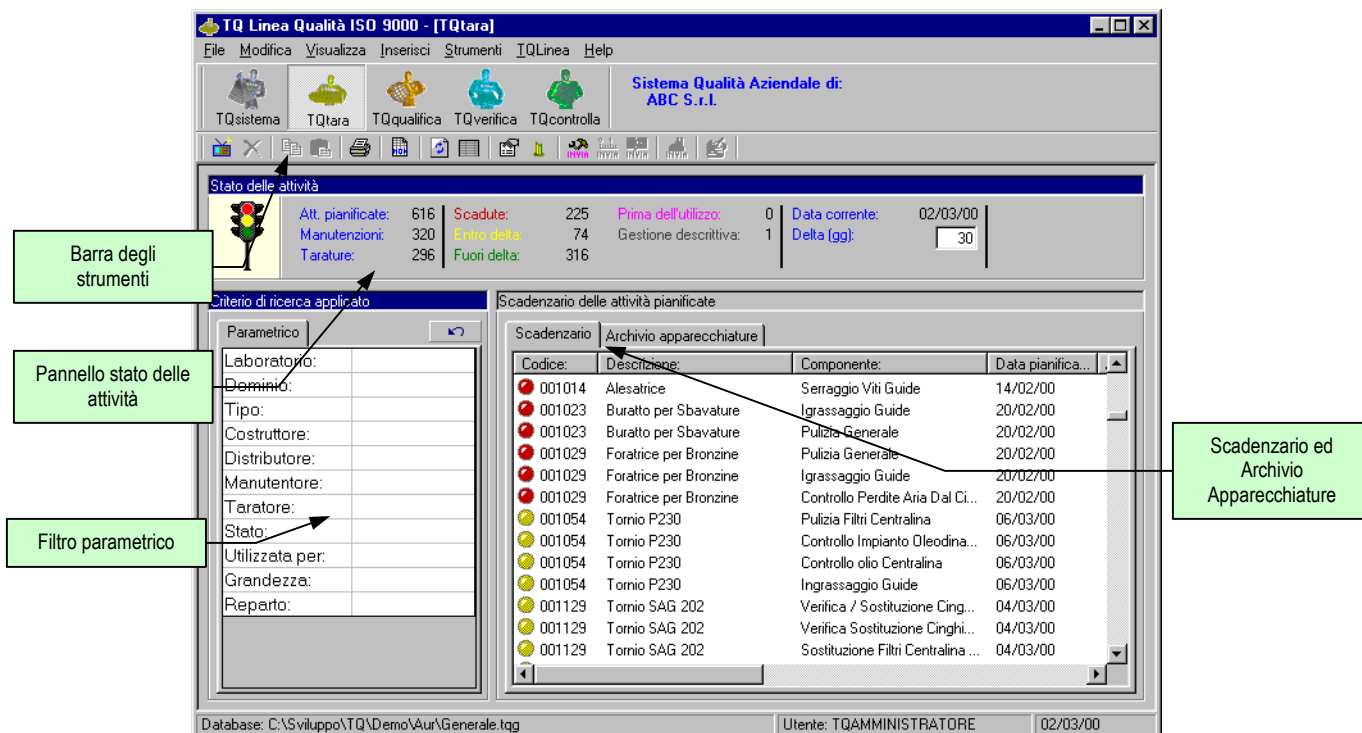
Il programma può essere lanciato anche quando è attivo un altro pacchetto, tramite la *Barra dei pulsanti scelta*

*pacchetto* selezionando il pulsante  oppure tramite la voce di menu *Passa a TQTara* presente sotto il menu principale *TQLinea*.

Qualora non si disponesse della licenza di utilizzo di **TQTara** l'icona relativa apparirà disabilitata.

## Finestra principale del programma

Dopo aver avviato il programma **TQTara** si accede alla finestra principale:



La finestra è costituita essenzialmente dai seguenti elementi:

- **Barra degli strumenti:** pulsantiera per eseguire rapidamente i comandi più comuni del programma
- **Stato delle attività:** pannello riassuntivo delle informazioni riportate nell'elenco visualizzato nella finestra. Se risulta selezionato lo *scadenario* allora il pannello riporta le seguenti informazioni: n° delle attività pianificate, n° delle manutenzioni, n° delle tarature, n° attività scadute, n° attività in scadenza nei prossimi delta giorni (dove delta è l'intervallo in giorni definito a destra del pannello), n° attività in scadenza dopo delta giorni, n° attività con scadenza "prima dell'utilizzo", numero di attività con scadenza "descrittiva" (cioè non di tipo temporale). Se risulta selezionato l'*archivio apparecchiature* allora il pannello riporta le seguenti informazioni: n° totale delle apparecchiature, n° dei riferimenti, n° delle app. che non sono riferimenti, n° app. fuori servizio interno, n° app. fuori sede, n° app. fuori servizio fuori sede, n° app. in servizio ed in sede, n° app. soggette a manutenzione, n° app. soggette a taratura.
- **Filtro parametrico:** pannello dove è possibile impostare un criterio di filtro da applicare agli elenchi presenti sul lato destro della finestra (scadenario e archivio apparecchiature)
- **Scadenario e Archivio apparecchiature:** sono degli elenchi che visualizzano rispettivamente le attività di manutenzione e taratura pianificate e l'elenco di tutte le apparecchiature/impianti presenti nel database.

## Scadenzario

**TQTara** mantiene aggiornato tutte le scadenze delle attività di manutenzioni e di taratura archiviandole nello Scadenzario.

Mediante la scheda Scadenzario, posizionata a destra della finestra principale, è possibile visualizzare immediatamente tutte le informazioni delle attività associate ad ogni apparecchiatura.

Lo Scadenzario è caratterizzato dalle seguenti proprietà:

- E' richiamato dall'utente facendo clic con il mouse sulla relativa linguetta posta sul lato superiore della scheda
- Tramite una icona di colore appropriato associata ad ogni attività avvisa sia il sopraggiungere di una attività in scadenza e sia la presenza di una scadenza superata.
- Visualizza l'elenco generale delle attività pianificate, relativamente al laboratorio specificato nel filtro di sinistra.
- Le informazioni sono visualizzate in righe per cui ad ogni apparecchiatura è associato un record a vari campi. La scheda Scadenzario visualizza un insieme di righe, e il numero di righe è pari al numero totale delle attività registrate nel database.
- L'insieme delle attività visualizzate può essere modificato applicando i filtri, facilmente attivabili e sempre visibili nel pannello *Stato delle attività* (in alto della finestra principale) e nel pannello *Criterio di ricerca applicato* (a sinistra della finestra principale).
- Facendo doppio clic con il mouse su qualsiasi riga dello Scadenzario si apre la finestra di dialogo Proprietà che visualizza e consente di inserire e/o modificare i dati specifici riferiti all'apparecchiatura selezionata.

**Semaforo**

Colore **Rosso**. Se acceso significa che esiste almeno un'attività con data anteriore a quella odierna altrimenti è spento. In questo caso è acceso perché ci sono 6 attività scadute.

Colore **Giallo**. Se acceso significa che esiste almeno un'attività con data in scadenza nell'intervallo impostato altrimenti è spento. In questo caso è acceso perché ci sono 2 attività in scadenza nei prossimi 30 giorni.

Colore **Verde**. Se acceso significa che tutto è sotto controllo. Se spento significa che è acceso il rosso e/o il giallo, come nel caso sotto esame.

Stato delle attività

Attività pianificate: 13 Scadute: 6 Prima dell'utilizzo: 0 Data corrente: 23/04/98  
 Manutenzioni: 6 Fuori delta: 2 Gestione descrittiva: 1 Delta (gg): 30  
 Tarature: 7

Criterio di ricerca applicato

Parametrico

Laboratorio: L. Metrologico

Scadenzario delle attività pianificate

Scadenzario	Archivio apparecchiature		
Codice	Descrizione	Componente	Data pianificata
● MET.0...	Bilancia METTLER PM34K	(Manutenzione Totale)	10/02/98
● MET.5...	Blocchetti Pianparalleli (Sec...	(Manutenzione Totale)	15/05/98
● MMD.0...	ProfiloSCOPIO	Parte meccanica	15/05/98
● MET.1...	Calibro Analogico	(Manutenzione Totale)	11/07/98
● MMD.0...	ProfiloSCOPIO	(Manutenzione Totale)	06/08/98
● MET.6...	Blocchetti Pianparalleli (Pri...	(Non applicabile)	28/09/98
● MMD.0...	Durometro Shore A	(Non applicabile)	12/09/98
● MET.0...	Bilancia METTLER PM34K	(Non applicabile)	20/08/98
● TEC.0...	Urto a caduta	(Non applicabile)	20/04/98
● MET.1...	Macchina 3D	(Non applicabile)	06/05/98
● MET.1...	Calibro Analogico	(Non applicabile)	02/04/98

### Elenco e significato delle icone associate alle righe dello scadenziario:

- attività scaduta (*Rosso*), data di scadenza antecedente la data odierna
- attività in scadenza (*Giallo*), data di scadenza all'interno della finestra temporale impostata (entro i prossimi delta giorni)
- attività non scaduta (*Verde*), data di scadenza oltre la finestra temporale impostata (dopo delta gironi)
- attività manutenzione o taratura con scadenza di tipo descrittivo (*Grigio*)
- attività di taratura da eseguire prima dell'utilizzo dello strumento (*Viola*)

## Archivio apparecchiature

**TQTara** consente una facile gestione dei dati relativi a qualsiasi tipo di apparecchiatura, macchina, accessorio, impianto, strumenti di misura e campioni di riferimento.

Mediante la scheda *Archivio delle apparecchiature*, posizionata a destra della finestra principale, si riescono a visualizzare tutte le informazioni delle apparecchiature di un laboratorio.

L'Archivio apparecchiature è caratterizzato dalle seguenti proprietà:

- E' richiamato dall'utente facendo clic con il mouse sulla relativa linguetta posta sul lato superiore della scheda
- Visualizza l'elenco generale delle apparecchiature registrate nel database, relativamente al laboratorio specificato nel filtro di sinistra.
- Le informazioni sono visualizzate in righe per cui ad ogni apparecchiatura è associato un record a vari campi. Il numero di righe è pari al numero totale delle apparecchiature registrate nell'archivio.
- L'insieme delle apparecchiature può essere modificato applicando i filtri, facilmente attivabili e sempre visibili nel pannello *Stato delle attività* (in alto della finestra principale) e nel pannello *Criterio di ricerca applicato* (a sinistra della finestra principale).
- Facendo doppio clic con il mouse su qualsiasi riga dell'*Archivio delle apparecchiature* si apre la finestra di dialogo *Proprietà* che visualizza e consente di inserire/modificare nel database i dati specifici dell'apparecchiatura selezionata.

Scadenzario	Archivio apparecchiature				
Icona	Codice:	Descrizione:	Tipologia apparec...	Matricola Costruttore:	Costruttore:
fs	LB_A2...	Bilancia HL 32	BMA - Bilance mec...	730764	METTLER
fs	LB_10...	Congelatore Fiocchetti	FFC - Congelatori		FIOCCHETT
E	LB_11...	-Misuratore di solidi sospesi PAR...	TOR - Torbidimetro		PARTECH
I	LB_09...	Micropipetta s.a. volume fisso	MPI - Micropipette s...	09S4175	BRAND
I	LB_11...	Micropipetta s.a. volume fisso	MPI - Micropipette s...	11S1887	BRAND
I	LB_11...	Micropipetta s.a. volume fisso	MPI - Micropipette s...	11S3316	BRAND
I	LB_09...	Micropipetta s.a. volume variabile	MPI - Micropipette s...	09R8867	MERCK
I	LB_07...	Micropipetta s.a. volume variabile	MPI - Micropipette s...	07R7164	MERCK
I	LB_07...	Micropipetta s.a. volume variabile	MPI - Micropipette s...	07R7031	MERCK
I	LB_07...	Micropipetta s.a. volume variabile	MPI - Micropipette s...	07R6991	MERCK
I	LB_14...	Termometro digitale	MFT - Misuratori di t...	271196E449	DELTA OHN
I	LB_10...	Bilancia analitica Sartorius R200D	BEA - Bilance elettr...	39120085	SARTORIUS

### Elenco e significato delle icone associate alle righe dell'Archivio apparecchiature:

- ⓘ apparecchiatura in servizio ed in sede
- fs apparecchiatura fuori servizio e dislocata in sede, ossia fuori servizio interno.
- E apparecchiatura in servizio e dislocata fuori sede
- fsⓘ apparecchiatura fuori servizio e dislocata fuori sede, ossia fuori servizio esterno.

## Pannello Stato delle Attività

Il pannello “*Stato delle attività*” ha una duplice funzionalità:

- **Visualizzare i dati riassuntivi.**


Su tale pannello vi sono dei campi di visualizzazione di informazioni riassuntive, diverse a seconda che venga selezionata la scheda “*Scadenario*” oppure “*Archivio apparecchiature*”.

- **Applicazione del filtro.**

Semplicemente facendo clic con il mouse su uno dei campi visualizzati su tale pannello, viene applicato il filtro corrispondente.

### Stato delle attività per lo Scadenario

Selezionando la scheda “*Scadenario*” vengono mostrati, come dati riassuntivi, il n° delle attività pianificate, il n° delle manutenzioni, il n° delle tarature, ecc. (vedi esempio sottostante).


Stato delle attività					
	Attività pianificate: 535	Scadute: 185	Prima dell'utilizzo: 0	Data corrente: 17/03/98	
	Manutenzioni: 160	Fuori delta: 27	Gestione descrittiva: 2	Cella (gg):	<input type="text" value="30"/>
	Tarature: 375	Fuori delta: 321			

In questo pannello nel riquadro *Delta* si imposta il numero dei giorni che costituisce l'intervallo temporale per ricavare informazioni sulle attività che scadranno in detto intervallo. Modificando l'intervallo dei giorni, a partire dalla data corrente, si conosce il numero di quelle apparecchiature che saranno in scadenza in un dato periodo, ovvero quelle che non saranno disponibili perché inviate in manutenzione e/o in taratura. In questo modo si riesce a preavvisare i reparti coinvolti da tali manutenzioni e/o tarature e predisporre il materiale da utilizzare per l'attività pianificata.

Facendo clic su una delle voci presenti nel pannello verrà applicato il filtro relativo; ad esempio, facendo clic sulla voce “*Scadute*” verranno mostrato solo le attività scadute.

### Stato delle attività per l'Archivio delle Apparecchiature

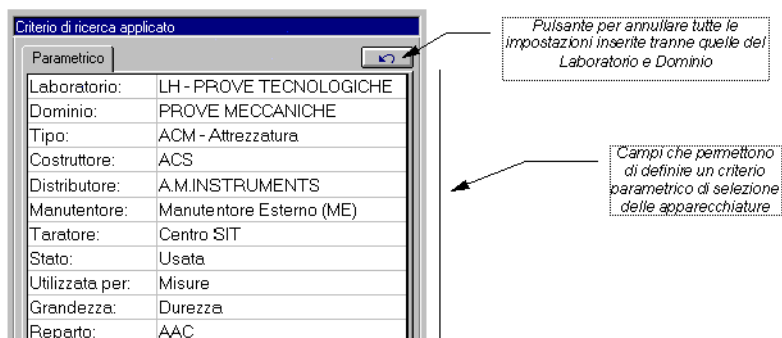
Selezionando la scheda “*Archivio delle apparecchiature*” vengono mostrate, come informazioni riassuntive, il n° totale delle apparecchiature, il n° totale delle apparecchiature di riferimento metrologico e non, ecc. (vedi esempio sottostante).

Stato delle attività					
	n° Apparec.: 10	F. servizio: 4	In serv./In sede: 4	Soggette a Man: 4	
	Riferimenti: 5	F. sede: 2		Soggette a Tar: 9	
	Altre (non rif.): 5	F.serv. esterno: 0		Altre: 1	

## Filtro di ricerca parametrico

A sinistra della finestra principale è visibile il pannello *Criterio di ricerca applicato*, che costituisce un filtro di selezione per i dati registrati negli archivi.

Tale filtro ha la funzione di interrogare l'archivio visualizzato nel pannello di destra secondo criteri impostati dall'utente.



Per ogni riga del pannello vi è un elenco a tendina che consente la selezione del parametro da impostare.

